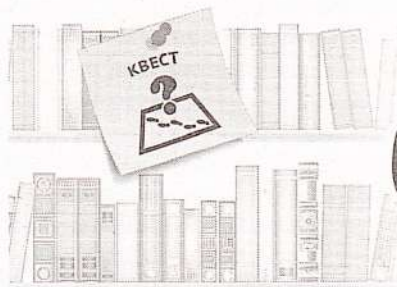


РАЗДЕЛ

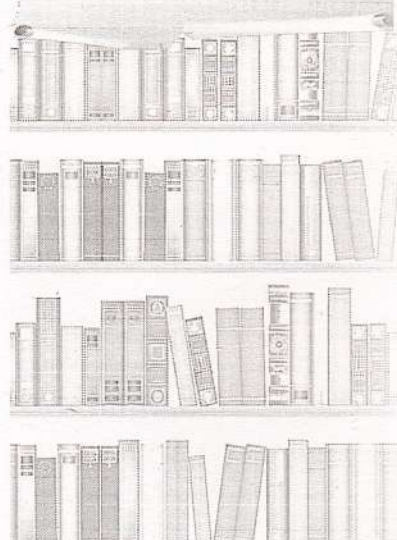
VIII

*Ах, какое это чудо.
земля родная!*

ТАЙНЫ СТАРОЙ УСАДЬБЫ



*Маршрут литературно-краеведческого путешествия для старшеклассников разработала
АЛЛА ГЕНАДИЕВНА НОГОТКОВА – ведущий методист Орловской детской библиотеки имени М.М. Пришвина*



ПОДГОТОВКА

Оформляется тематическая книжная выставка (см. с. 104 и 105).
В игре принимает участие одна или несколько команд.

Понадобятся:

- блокноты с маршрутом квеста и заданиями – для участников;
- бланки для записи баллов – для модераторов;
- карточки для тайников «Подсказка где-то здесь!»;
- ручки.

ДЕЙСТВУЮЩИЕ ЛИЦА

Модераторы (1) и (2)

ОТ АВТОРА

Данный квест – увлекательное игровое приключение, во время которого участникам предстоит выполнить ряд заданий, пройти все станции, расшифровать найденные в тайниках записки и собрать фамильный герб. Маршрут следования – усадьба Шатиловых в селе Моховом Новодеревеньковского района Орловской области.

Ход квеста

1. Ребята придумывают название своей команде, используя литературные или исторические образы.
2. Участники распределяют роли внутри группы: выбирают капитана, картографа (делает отметки на маршрутной карте), фотографа

и ответственного за сбор и хранение полученных «трофеев».

3. Команды проходят семь станций, выполняют задания и записывают ответы в рабочий блокнот, который им передаёт модератор.

4. За каждый правильный ответ ребята получают элемент герба.

5. В конечном пункте маршрута игроки выполняют финальное задание.

Рекомендации

Игра проходит на свежем воздухе, а значит, организаторам необходимо позаботиться о безопасности несовершеннолетних участников: напомнить им о том, что нельзя опережать модератора на пути следования и отклоняться от заданного маршрута. Места остановок (станции) отмечены опло-

знавательными знаками, которые размещены на стенах домов, деревьях, арт-объектах, памятниках. Ребятам следует внимательно смотреть по сторонам, чтобы не пропустить локацию.

Оценка ответов

За каждое выполненное задание участники получают баллы, количество которых зависит от варианта ответа:

- самостоятельный правильный ответ — 5 баллов;
- «Ответ в книге» — 4 балла;
- «Подсказка где-то здесь» (в тайнике) — 3 балла;
- «Загляните в интернет» — 3 балла;
- «Спросите сотрудника музея» — 3 балла.



МОДЕРАТОР (1): Добрый день, дорогие друзья! В Орловской области много достопримечательностей. И если любого из нас спросят, где находятся самые интересные места, то все назовут Спасское-Лутовиново, Сабуровскую крепость, Национальный парк «Орловское Полесье», Злынский конезавод, Охотников замок... И наверняка забудут про усадьбу Шатиловых. Находится она в селе Моховое, что

в 100 километрах от Орла. По своему культурному наследию и исторической значимости этот объект уникален! И вот почему...

Интересные факты

1. Здесь много артефактов — зданий культурного и хозяйственного назначения. Почти все старинные сооружения великолепно сохранились.
2. В усадьбе располагается парк со столетними деревьями. Гулять по тенистым аллеям — одно удовольствие!
3. На базе усадебных земель Шатиловых в 1896 г. была образована опытная сельскохозяйственная станция, одна из первых в России. На этих полях проверялись и совершенствовались новые разработки.
4. В Моховом был основан первый питомник по выращиванию саженцев древесных и кустарниковых пород. С 1821 по 1853 г. здесь было посажено около 100 га леса, это дало начало знаменитому Шатиловскому лесу.
5. На базе Шатиловской опытной станции были выведены знаменитые сорта сельскохозяйственных культур — рожь Лисицына, гречиха «Богатырь», клевер «Среднерусский».

(Многие вопросы и задания носят узкокраеведческий характер. Организаторам из других регионов надо подредактировать их под реалии своего района.)

МОДЕРАТОР (2): По ней мы сегодня и совершим наше литературно-краеведческое путешествие. Добро пожаловать в усадьбу Шатиловых!

ОСТАНОВКА 1.

«Прогуляемся в прошлое»

(Локация — около камня, у входа в усадебный парк.)

МОДЕРАТОР (1): Первые усадьбы появились в далёком прошлом, когда цари начали вместо жалования наделять служилых людей землями с крестьянами — вотчинами (их можно было передать по наследству или продать) и поместьями (предоставлялись на время службы). Именно они стали основой для усадеб — господских домов со службами и парками.

Однако долгое время усадьба мало отличалась от крестьянского двора — только высотой дома да наличием небольшого садика. Их расцвет пришёлся на петровское

МАРШРУТНАЯ КАРТА КВЕСТА

СТАРТ

ФИНИШ

ОСТАНОВКА 1.
«Прогуляемся
в прошлое»

ОСТАНОВКА 2.
«Парк преданьями
овечьи»

ОСТАНОВКА 3.
«Самое замечательное
хозяйство в России»

ОСТАНОВКА 4.
«И там дома забытые
свой тихий дозирают
сон»

ОСТАНОВКА 5.
«Те часики
с эмалью»

ОСТАНОВКА 7.
«Экспонаты оживают
отголоском давних лет»

ОСТАНОВКА 6.
«Спускаюсь
с фонарём в подвал...»

время, когда появились дворцово-парковые ансамбли, а усадьбы начали приобретать европейские черты.

Задание 1

МОДЕРАТОР (2): Дворянский род Шатиловых восходит к древнему литовскому роду Шатило.

Вопрос 1

Укажите заслуги, за которые Шатиловым были пожалованы земли. Где они располагались?

Подсказки

Самостоятельный ответ — 5 баллов.

«**Ответ в книге**» — 4 балла. Источник: В.П. Орлов «Агроном и лесовод И.Н. Шатилов», с. 5.

«**Спросите сотрудника музея**» — 3 балла.

Ответ. Одна из ветвей рода Шатило перешла на службу Московскому государству, и в XVII в. потомкам были пожалованы земли на территории нынешних Орловской и Калужской областей, а в XVIII в. и в Крыму. В 1672 г. предок Иосифа Николаевича Шатилова, Фёдор Мокеевич, получил по наследству вотчину в селении Моховом, которое впоследствии стало родовым имением дворян Шатиловых.

Вопрос 2

Что означают слова «поместный оклад», «вотчина», «имение», «поместье», «усадьба»? В чём сходство и отличие соответствующих понятий? Имейте в виду, что многие слова являются синонимами, то есть имеют одинаковое значение.

Подсказки

Самостоятельный ответ — 5 баллов.

«**Подсказка где-то здесь**» — 3 балла.

«**Загляните в интернет**» — 3 балла.

Ответ. **Поместный оклад** — норма, определяющая максимальное количество четвертей поместной земли, которой мог пользоваться помещик при его настоящем служебном положении. По мере достижения высших чинов, а также за отличия по службе увеличивался и поместный оклад.

Вотчина (от слова «отец») — наследственное земельное владение. Вотчинник мог передавать его по наследству, менять, продавать, делить между родственниками.

Имение — земельное владение с усадьбой, поместье. Ранее имением называли недвижимое имущество вообще.

Поместье — синоним слова «имение». Разновидность земельного владения, предостав-

лявшегося за воинскую или государственную службу в России в конце XV — начале XVIII в. Поместье нельзя было отчуждать, передавать по наследству. После смерти служилого человека его земля возвращалась в царский домен. Впоследствии поместья стали переходить по наследству, а также любыми способами передаваться от помещика помещику. С владением поместьем соединялось владение населяющими его крестьянами. По Указу о единонаследии (1714 г.) поместье слилось с вотчиной в единый вид земельной собственности — имение.

Усадьба (от «садить», «сажать») — в русской архитектуре отдельное поселение, комплекс жилых, хозяйственных, парковых и иных построек, а также, как правило, усадебный парк, составляющие единое целое.

Задание 2

1. Поставьте отметку на маршрутной карте.

2. Сделайте постановочную фотографию и разместите её в любой социальной сети под хештегом #Усадьба_Шатиловых_Пришвинка_квест.

МОДЕРАТОР (1): За правильные ответы вы получаете подсказку с указанием следующей остановки.

ОСТАНОВКА 2.

«Парк преданьями овеян»

(Локация — в парке, около столетнего тополя. Тайник находится в дупле старой липы.)

Задание 1

МОДЕРАТОР (2): Усадебный парк начинался от дома регулярной частью с партерными цветниками, клумбами, аллеями. Затем плавно переходил в пейзажную часть, как бы наложенную на естественный ландшафт. Одним из обязательных элементов парка был прудовой каскад — слабопроточные водоёмы для купания и стирки, разведения рыбы и водо-



Усадьба. Отблески вечерней зари. Художник С. Жуковский. 1912 г.

плавающих птиц. Обширные плодовые сады, огороды, оранжереи при доме составляли неотъемлемую часть парка.

МОДЕРАТОР (1): В пейзажной части сада разбивались поляны с дерновыми скамьями, устраивались «хороводы» из елей или берёз (посадки по окружности). Водоёмы обкладывали местными камнями-валунами, украшали корягами, растительностью. Основой здесь становились не рукотворные посадки (как в Англии), а уже существующая, естественная природа.

Сады и парки служили для прогулок — пеших и конных. Там высаживались различные виды деревьев и кустарников: тополя, ели, берёзы. Беседки располагались обычно у пруда или в роще.

Вопрос 1

Назовите дерево, которое было популярно в парковых посадках.

Подсказки

Самостоятельный ответ — 5 баллов.

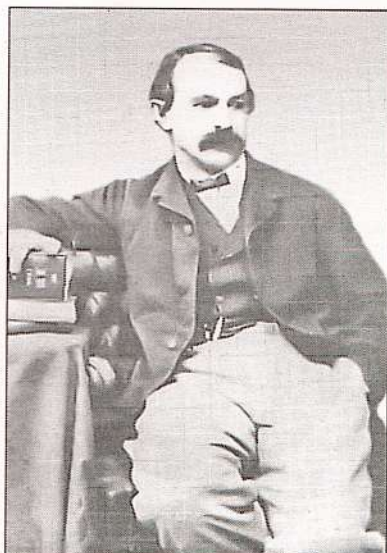
«Загляните в интернет» — 3 балла.

Ответ. Липа.

Дополнительная информация.

Стриженные липы украшали старинный сад барина Троекурова из повести А.С. Пушкина «Дубровский». Высокие липы родного сада вспоминает Коленька Иртенев — герой автобиографической трилогии Л.Н. Толстого «Детство», «Отрочество», «Юность». О липовых аллеях дворянских усадеб пишет И.С. Тургенев в «Записках охотника». Липе, в отличие от других деревьев, приписывались только положительные качества. Люди восхищались её величием, долголетием, высотой, ароматом.

МОДЕРАТОР (2): Недалеко от села Муравлёво, что в Урицком районе, посреди чистого поля уже больше века растёт необычная липа. Примечательна она не только солидным возрастом, но и тем, что у неё 40 стволов — целая липовая роща из одного корня! И связана с этим деревом одна легенда.



Иосиф Николаевич Шатилов, владелец имения. 1860-е гг.

До революции Муравлёво принадлежало помещику Дмитрию Бенедиктову. Предание гласит, что отец надумал выдать дочку за богатого московского купца. Юная дворянка на такой мезальянс была категорически не согласна. В знак протеста девушка посадила в поле липовое семя, заявив, что скорее из него вырастет дюжина стволов, чем она станет женой купца.

МОДЕРАТОР (1): Стволов выросло гораздо больше, но отец остался непреклонен. «Не двенадцать же, — рассудил помещик, пересчитав липы. — Значит, свадьбе быть». Как ни противилась красавица, а родительской воле всё-таки покорилась. Елизавету в селе любили за добрый нрав и называли Лизочкой. А липу до сих пор именуют Лизочкиной.

Вопрос 2

Назовите населённые пункты, расположенные в Орловской области или на сопредельных с ней территориях, которые созвучны слову «липа».

Подсказки

Самостоятельный ответ — 5 баллов.

«Подсказка где-то здесь» — 3 балла: рисунок «Цветы липы».

«Загляните в интернет» — 3 балла.

Ответ. Город Липецк, деревни Липовка, Липатовка, Липки, посёлок Липовец.

Задание 2

МОДЕРАТОР (2): Чтобы понять, где будет следующая наша остановка, вам надо вспомнить, что использовали для обмена записками Владимир Дубровский и Маша Троекурова, герои пушкинского романа.

Ответ. «Почтовым ящиком» для передачи записок служило дупло дуба.

МОДЕРАТОР (1): Пора перейти к выполнению более серьёзных заданий, а для этого...

МОДЕРАТОР (2): Стойте! Последнее задание не завершено. Ребята, о чём мы вели разговор?

(Ребята отвечают.)

Правильно, о дупле. В нём и находится очередной вопрос. Итак, все на поиски дупла!

(Ребята находят старую липу с дуплом. В нём шкатулка с запиской от И.Н. Шатилова.)

МОДЕРАТОР (1): В записке Иосиф Николаевич обращается к нам, своим потомкам, за помощью. Давайте прочитаем послание.

Письмо И.Н. Шатилова

«Я принадлежу к знатному и старинному роду. За заслуги перед государством были нам жалованы поместные оклады и имения. Есть у нашего рода и герб, составленный и употребляемый по правилам геральдики. Жаль, что документы плохо сохранились...

Друзья мои, мне очень хотелось бы, чтобы слава о моём роде ширилась и множилась, чтобы о заслугах дворянского рода Шатиловых не забывали. Прошу вас, помогите восстановить наш фамильный герб. Уповаю на вашу помощь, друзья!

За сим разрешите откланяться — ваш Иосиф Николаевич Шатилов».

МОДЕРАТОР (2): Поможем нашему земляку?

(Ребята отвечают.)

Для того чтобы собрать все элементы фамильного герба Шатиловых, нам надо пробежать ещё несколько остановок и выполнить все задания.

Задание 3

1. Поставьте отметку на маршрутной карте.

2. Сделайте постановочную фотографию и разместите её в любой социальной сети под хештегом #Усадьба_Шатиловых_Пришвинка_квест.

МОДЕРАТОР (1): Две первые остановки мы пробежали, и вы получаете первый элемент герба. *(Вручает игрокам детали — «голова льва и трубы».)*

МОДЕРАТОР (2): Как вы думаете, куда мы отправимся теперь? вспомните, о каком дереве мы говорили?

(Ребята отвечают.)

Правильно. Мы вспомнили, что большую часть усадебного парка занимали липы. В парке Шатиловых тоже сохранилась липовая аллея. Вот по ней-то мы и прогуляемся.

ОСТАНОВКА 3.

«Самое замечательное хозяйство в России»

(Локация — здание конторы управляющего.)

Задание 1

МОДЕРАТОР (1): Перед вами здание конторы. Управляющий Шатиловых Франц Христианович Майер писал: «Контора моховская состоит из двух изб, крытых и обшитых тёсом, обращённых лицом к приезду или мосту, за конторою пригорожен небольшой дворик, за-



Франц Христианович Майер, управляющий, лесовод и изобретатель. 1850-е гг.

мыкаемый с противоположной стороны каменным, железом крытым флигелем, где помещаются мальчики с их надзирателями. Столы в конторе обыкновенным образом огорожены, чтобы народ, входящий за приказаниями или иногда в большом числе за расчётом, не тёрся около столов».

В этом здании располагались конторские служащие. Здесь производились расчёты с покупателями и наёмными работниками. Если мы окажемся внутри здания, то увидим маленькое окошечко для выдачи денег.

МОДЕРАТОР (2): В 1864 г. Иосиф Николаевич после смерти бездетного дяди стал единственным хозяином шатиловских имений и переехал из Крыма в Моховое. Он и раньше часто вёл здесь дела, особенно после смерти Майера. Новому владельцу удалось в новых условиях хозяйственной жизни — после отмены крепостного права в 1861 г. — не только сохранить славу Мохового, но и превратить его в образцовое русское помещичье хозяйство, основанное на наёмном труде.

Шатилов применил здесь целый комплекс новых по тому времени приёмов ведения хозяйства. Он ратовал за переход к глубокой вспашке, который называл важнейшим элементом повышения культуры земледелия. А увеличение пахотного слёба считал средством вовлечения в биоло-

гический оборот более глубоких слоёв чернозёмной почвы.

Вопрос 1

Что ввёл И.Н. Шатилов в употребление, чтобы осуществлять глубокую вспашку?

Подсказки

Самостоятельный ответ — 5 баллов.

«Ответ в книге» — 4 балла. Источник: В.П. Орлов «Агроном и лесовод И.Н. Шатилов», с. 30.

«Спроси сотрудника музея» — 3 балла.

Ответ. Гогенгеймский плуг. Он пришёл на смену плугу, усовершенствованному в своё время Майером. Новое орудие отличалось более устойчивым ходом в борозде, имело одну ручку вместо обычных двух и облегчало труд пахаря.

Вопрос 2

Каких животных использовали для пахоты?

Ответ. В Моховом пахали преимущественно на волах, чтобы достигнуть более глубокой обработки почвы.

Задание 2

МОДЕРАТОР (1): Недалеко от конторы жил управляющий — Ф.Х. Майер. Он занимался искусственным лесоразведением, высаживая деревья на склонах оврагов и балок. Именно Майер является создателем защитных лесополос, на его счету немало и других изобретений.

Вопрос

Об одном из своих новшеств Ф.Х. Майер говорил: «...Есть снаряд моего изобретения, состоящий из наклонного круга в три четверти аршина в диаметре, на котором звездообразно укреплены шесть железных желобков, которые, вертясь очень скоро, бросают упавший из ковша на них хлеб вперёд, аршин на восемь или двенадцать, и там очень естественно отделяют тяжёлые зёрна от лёгких».

По его словам, название этой машины дали крестьяне. Какое же?

Подсказки

Самостоятельный ответ — 5 баллов.

«Подсказка где-то здесь» — 3 балла.

«Спросите сотрудника музея» — 3 балла.

Ответ. «Брызгалка». На счету Ф.Х. Майера следующие изобретения: плуг «скоропашка», «швырялка для сортировки семян», сеялка, «земляной свертель» для посадки саженцев в залежной земле.

Задание 3

Сделайте постановочную фотографию и выложите её в одну из социальных сетей под хештегом #Усадьба_Шатиловых_Пришвинка_квест.

МОДЕРАТОР (2): Вы прекрасно справились с заданиями. Получите ещё один элемент шатиловского герба. (Вручает фрагмент — «рыцарские латы».) Отправляемся к следующей остановке.

ОСТАНОВКА 4.

«И там дома забытые
свой тихий дозирают сон»

(Локация — у фундамента усадебного дома.)

МОДЕРАТОР (1): Усадебный дом по старорусской традиции ставился на возвышении, на бровке холма или высокого берега реки, — с его террасы (балюстрады) хорошо просматривался окружающий пейзаж. Или на ровном месте, но при условии наличия красивого вида на поля, дорогу, реку. Как правило, от дома открывался обзор на семейный усадебный храм.

Усадебный дом Шатиловых не сохранился, вы наблюдаете лишь фундамент. По рассказам старожилов, здание было большим — в несколько десятков комнат.

Задание 1

Предположите, как могла выглядеть усадьба Шатиловых. Предлага-

ем вам за 10 минут выполнить эскиз здания или нарисовать план-схему.

(Ребята выполняют задание.)

Задание 2

МОДЕРАТОР (2): Утро владельцев усадьбы начиналось с разных хлопот: надо было дать распоряжения слугам, проверить конторские книги, обойти свои владения... Самым удивительным и любимым летним делом у хозяек было изготовление варенья.

Помните, Николай Петрович Кирсанов, персонаж романа И.С. Тургенева «Отцы и дети», очень любил крыжовенное варенье, которое для него варила Фенечка. Такое лакомство обожал и великий русский поэт А.С. Пушкин. Писатель И.С. Тургенев наслаждался клубничным вареньем, а Л.Н. Толстой — померанцевым.

Вопрос

Назовите любимое варенье Шатиловых.

Ответ. В усадьбе изготавливались варенье и наливка из лепестков английских парковых роз.

Задание 3

1. Поставьте отметку на маршрутной карте.

2. Сделайте постановочную фотографию и разместите её в любой социальной сети под хештегом #Усадьба_Шатиловых_Пришвинка_квест.

МОДЕРАТОР (1): Вы справились с заданиями и по праву получаете очередной элемент шатиловского герба. (Вручает следующий фрагмент — «лавровые ветви».) Направляемся к следующей остановке.

ОСТАНОВКА 5.

«Те часики с эмалью»

(Локация — у памятников учёным, там находятся солнечные часы.)

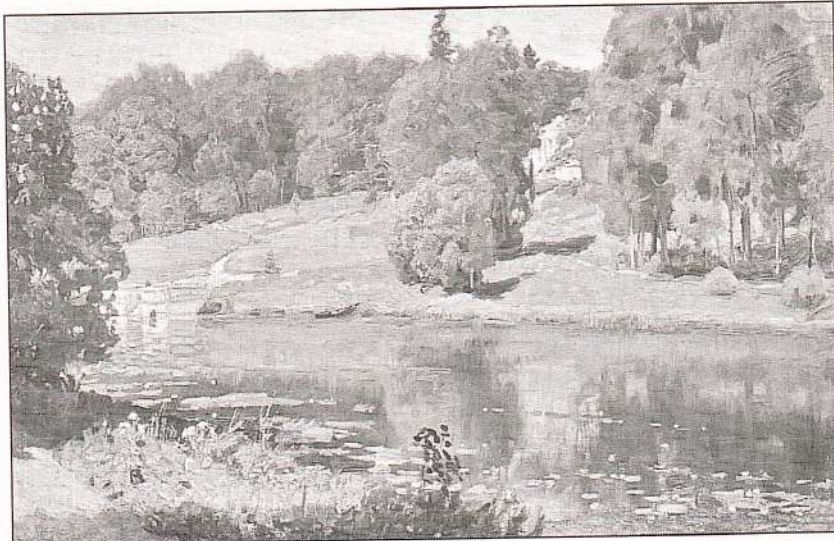
Задание 1

МОДЕРАТОР (2): В Моховом бывали выдающиеся учёные-лесоводы М.К. Турский и В.Т. Собический, великие почвоведы В.В. Докучаев и Г.Л. Костычев, замечательный агроном И.А. Стебут, основоположник русской агрохимической науки Д.Н. Прянишников и автор нашумевшей травопольной системы земледелия В.Р. Вильямс. Среди людей науки, восхищавшихся опытом Мохового и специально приезжавших сюда для ознакомления с ним, — известный лесовод,



Старые липы. Художник И. Шишкин. 1894 г.

Задание 2



Ахтырка. Вид усадьбы. Художник А. Васнецов. 1894 г.

профессор М.Е. Ткаченко, почвоведы академик К.Д. Глинка и профессор Н.М. Сибирцев, агрохимик и почвовед, академик И.В. Тюрин и многие другие.

МОДЕРАТОР (1): В 1896 г. сыном Иосифа Николаевича, Иваном Иосифовичем Шатиловым, был выделен участок земли в 65 десятин, на котором по инициативе П.А. Костычева организовали Шатиловскую сельскохозяйственную опытную станцию. Первые сотрудники поселились в Моховом и в 1898 г. приступили к научным опытам.

Вопрос 1

Перед вами стелы, посвящённые учёным, работавшим на станции. Укажите, кто из них являлся руководителем и в какие годы. Имена расположите в хронологическом порядке.

Вопрос 2

Назовите сорта сельскохозяйственных культур, которые были выведены на опытной станции и стали широко известны в России и за рубежом.

Подсказки

Самостоятельный ответ — 5 баллов.

«*Ответ в книге*» — 4 балла. Источник: В.П. Орлов «Агроном и лесовод И.Н. Шатилов», с. 68–77.

«*Спросите сотрудника музея*» — 3 балла.

Ответ. 1898 г. — под руководством Глеба Филипповича Нефёдова станция начала свою деятельность.

1899–1906 гг. — работы возглавил учёный и агроном Владимир Владимирович Винер (ученик Д.Н. Прянишникова). Он создал первую программу научных исследований по определению потребности растений в основных элементах питания.

1906–1926 гг. — директором станции был Александр Никандрович Лебедев.

1926–1929 гг. — станцию возглавил выдающийся селекционер Пётр Иванович Лисицын. С его именем связано выведение знаменитых на весь мир овса «Шатиловский-56», озимой ржи Лисицына, клевера «Среднерусский», гречихи «Богатырь».

1938 г. — научным руководителем и заведующим лабораторией селекции озимой пшеницы стал А.В. Пухальский. Осенью 1942 г. он, уже в качестве директора, руководил эвакуацией и восстановлением селекционных работ после изгнания врага с территории станции.

Март 1988 г. — станция прекратила существование как научное учреждение. Но благодаря инициативе и усилиям администрации Новодеревеньковского района 3 апреля 1996 г. президент Российской академии сельскохозяйственных наук Г.А. Романенко был подписан приказ о её восстановлении.

МОДЕРАТОР (2): Раньше во многих дворянских усадьбах были установлены солнечные часы. (Указывает.) Вот такие. Они появились, когда человек осознал взаимосвязь между длиной солнечной тени от тех или иных предметов и положением дневного светила. Пользоваться такими часами можно только днём при ясном небе или при лёгкой облачности, не мешающей образованию чёткой тени.

Вопрос

Назовите части, из которых состоят солнечные часы.

Подсказки

Самостоятельный ответ — 5 баллов.

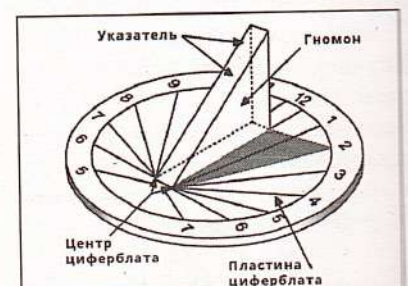
«*Подсказка где-то здесь*» — 3 балла.

«*Загляните в интернет*» — 3 балла.

Ответ. **ГНОМОН** — предмет, отбрасывающий тень на циферблат и служащий для регистрации времени. На горизонтальных солнечных часах он обычно имеет форму треугольника, а угол его наклона соответствует географической широте. Плоскость треугольника параллельна местному меридиану, а верхняя его сторона параллельна земной оси и всегда направлена на Северный полюс мира (разумеется, только в Северном полушарии).

НОДУС (в переводе с греческого — узел) — точка на гномоне, тень от которой соответствует склонению солнца. Склонение — высота солнца над эклиптикой (плоскостью, в которой Земля обращается вокруг дневного светила).

КАДРАН — плоскость из какого-либо материала, на которой размещается гномон. Кадран устанавливается параллельно плоскости горизонта.



Строение солнечных часов

Задание 3

Вопрос 1

Прочитайте стихотворение «Солнечные часы» И.А. Бунина. Выпишите выделенные в тексте буквы и составьте из них слово. Это ключ к местонахождению следующей остановки.

Те часики с эмалью, что в **П**отьмах
Бежали так легко и **т**оропливо,
Давным-давно умолкли.

И крапива
Растёт в саду на мусорных холмах.
Тот мятник лучистый, что
спесиво
Соразмерял с футляром свой
размах,
Лежит в пыли чердачного
архива.
И склеп хранит уж безыменный
прах.

Но мы служили праведно
и свято.
В полночный час нас звёзды
серебрят,
Дней солнце озлащает — до **з**аката.

Позеленел наш медный циферблат.
Но стрелку нашу в диске
циферблата
Ведёт сам бог. Со всей все**л**енной
в лад.

И.А. Бунин. Солнечные часы

Ответ. Подвал.

МОДЕРАТОР (1): Итак, попасть в подвал можно, только набрав определённый код.

Вопрос 2

Чтобы узнать код замка, скажите, в каком году была организована Шатиловская сельскохозяйственная опытная станция.

Ответ. В 1896 г.

Задание 4

1. Поставьте отметку на маршрутной карте.

2. Сделайте постановочную фотографию и разместите её в любой социальной сети под хештегом #Усадьба_Шатиловых_Пришвинка_квест.



На собранном поле. Художник И. Крачковский. 1882 г.

МОДЕРАТОР (2): Вы прекрасно справились с заданиями. Получите очередной элемент шатиловского герба. (Вручает фрагмент — «щит».) Направляемся к следующей, предпоследней остановке.

ОСТАНОВКА 6. «Спускаюсь с фонарём в подвал...»

(Локация — подвал дома. Участники попадают туда, набрав полученный код — 1896. При нахождении в таком помещении следует соблюдать меры безопасности: использовать для освещения свечи, смотреть под ноги, избегать острых углов и низких потолков.)

МОДЕРАТОР (1): Давайте поговорим с вами о назначении подвалов. Из старинных книг мы узнаём, что в подвальных помещениях размещались людские, кладовые, комнаты для повара, кухарки, лакея, кухня, другие хозяйственные помещения. Иногда здесь хранили продукты.

Не следует путать подвал с погребом или амбаром, так как эти помещения строились на некотором удалении от барского дома.

Задание 1

Найдите в подвальном помещении лист бумаги с контурами гер-

ба. На эту основу вы должны будете прикрепить все собранные фрагменты.

(Участники квеста, освещая погреб свечами, находят лист с изображением контура герба.)

МОДЕРАТОР (2): Давайте поднимемся наверх и выполним следующее задание при дневном свете.

Задание 2

Перед вами несколько отрывков из произведений русских писателей, где описан один и тот же предмет. Какой?

Фрагменты

1 «Впрочем, он иногда просил позволения присутствовать при опытах Базарова, а раз даже приблизил своё раздушенное и вымытое отличным снадобьем лицо к микроскопу, для того чтобы посмотреть, как прозрачная инфузория глотала зелёную пылинку и хлопотливо пережёвывала её какими-то очень проворными кулачками, находившимися у ней в горле» (И.С. Тургенев «Отцы и дети»).

2 «Базаров привёз с собой микроскоп и по целым часам с ним возился» (И.С. Тургенев «Отцы и дети»).



«Государь спросил: — Где же ваш мелкоскоп, с которым вы могли произвести это удивление?»

А Левша ответил:

— Мы люди бедные и по бедности своей мелкоскопа не имеем, а у нас так глаз пристрелявши» (Н.С. Лесков «Сказ о Левше»).



«В ту же минуту мелкоскоп был подан, и государь взял блоху и положил её под стекло сначала кверху спинкою, потом боком, потом пузичком, — словом сказать, на все стороны её повернули, а видеть нечего» (Н.С. Лесков «Сказ о Левше»).



«В нём, в луче, профессор разглядел то, что было в тысячу раз значительнее и важнее самого луча, непрочного дитяти, случайно родившегося при движении зеркала и объектива микроскопа» (М.А. Булгаков «Роковые яйца»).



«Вы возьмите микроскоп — это такое стекло увеличительное, что увеличивает предметы в миллион раз, — и рассмотрите в него каплю воды, и вы увидите там целый новый мир, целую жизнь живых существ, а между тем это тоже была тайна, а вот открыли же» (Ф.М. Достоевский «Подросток»).

Ответ. Микроскоп.

МОДЕРАТОР (1): Сейчас уже невозможно представить, как бы развивались без микроскопа такие области человеческой деятельности, как биология и медицина, металлургия и геология, криминалистика и петрография, иммунология и генетика, а также сельскохозяйственные науки. Применение этого прибора позволило делать многие вещи, которые раньше казались просто недостижимыми: разрабатывать безопасные и эффективные медицинские препараты, создавать новые виды синтетических материалов, которые наделены удивительными свойствами, наладить производство электронной техники и высокоточных инстру-

ментов, производить точную диагностику, чтобы лечить различные заболевания.

МОДЕРАТОР (2): Ребята, впереди последняя, седьмая локация и финальное задание — составить герб помещиков Шатиловых. Вы собрали все фрагменты, нашли лист с основой. И теперь я вручаю вам записку, а точнее, описание фамильного герба. *(Передаёт игрокам.)*

Описание герба рода Шатиловых

«Въ щитѣ, имѣющемъ красное поле, изображена Рѣка, означенная серебромъ діагонально с праваго верхняго къ лѣвому нижнему углу, и надъ сею Рѣкою находится золотой Крестъ. Щитъ увѣнчанъ обыкновеннымъ Дворянскимъ Шлемомъ с Дворянскою на нёмъ Короною, на поверхности которой между двухъ золотыхъ Трубъ виденъ выходящій Лев. Наметь на щитѣ красной подложенный золотомъ.

Фамилии Шатиловыхъ многие Россійскому Престолу служили разныя Дворянскія службы, и жалованы были отъ Государей в другихъ годахъ помѣстьями. Все сіе доказывается справкою Архива Вотчиннаго Департамента и родословною Шатиловыхъ, означенными въ присланной изъ Московскаго Дворянскаго Собранія родословной книгѣ».

МОДЕРАТОР (1): Посмотрите на текст. Всё ли вам понятно?

(Ребята отвечают.)

Тогда предлагаю переместиться в один из залов музея и найти микроскоп, который поможет прочитать записку.

Задание 3

1. Поставьте отметку на маршрутной карте.
2. Сделайте постановочную фотографию и разместите её в любой социальной сети под хештегом #Усадьба_Шатиловых_Пришвинка_квест.

ОСТАНОВКА 7.

«Экспонаты оживают отголоском давних лет...»

Задание 1

(Локация — зал музея. Участники находят среди экспозиции микроскоп.)

МОДЕРАТОР (2): Молодцы! Далее действия такие: один участник читает текст под микроскопом вслух, а другой записывает его на листе (под изображением герба). Части герба приклеиваем на основу и собираем всю эмблему.

(Участники собирают герб.)

Задание 2

1. Поставьте отметку на маршрутной карте.
2. Сделайте постановочную фотографию и разместите её в любой социальной сети под хештегом #Усадьба_Шатиловых_Пришвинка_квест.

МОДЕРАТОР (1): Вот и завершилось наше путешествие. Вы с честью справились со всеми испытаниями и выполнили финальное задание. Благодарим всех за отличную игру!

МОДЕРАТОР (2): До новых встреч, друзья!

Цветные иллюстрации к материалу см. на 4-й странице обложки журнала.



К КНИЖНОЙ ВЫСТАВКЕ

Булгаков, М.А. Дьяволиада. Роковые яйца. — М.: АСТ, 2023.

Достоевский, Ф.М. Подросток. — М.: АСТ, 2023.

Лесков, Н.С. Левша; Тупейный художник. — М.: Махаон, 2023.

Орлов, В.П. Агроном и лесовод И.Н. Шатилов. — Тула: Приокское книжное издательство, 1986.

Тургенев, И.С. Отцы и дети. — М.: Эксмо, 2023.