

РАЗДЕЛ VII

*Делу — время,
потехе — час*

17 ноября — ДЕНЬ ПЕШЕХОДНОГО ТУРИЗМА

ТАЙНА ПРОПАВШЕЙ ЭКСПЕДИЦИИ



Библиотечный квест-экскурсию по следам путешествия полярного исследователя В.А. Русанова, который стал одним из прототипов героев романа В.А. Каверина «Два капитана», для старшеклассников организовала
АЛЛА ГЕНАДИЕВНА НОГОТКОВА — ведущий методист Орловской детской библиотеки имени М.М. Пришвина

ПОДГОТОВКА

Оформляется тематическая книжная выставка (см. с. 99). В программе принимают участие две команды.

Понадобятся:

- книги с романом В.А. Каверина «Два капитана» (по одному экземпляру на команду);
- маршрутные карты для обеих команд;
- блокнот модератора, блокноты участников для обеих команд;
 - карточки с заданиями;
- бумажные якоря с буквами;
 - ручки;
 - балльная таблица;
 - призы и сувениры.

ДЕЙСТВУЮЩИЕ ЛИЦА

Ведущий, Библиотекарь — модераторы квеста

ВЕДУЩИЙ: Любой писатель имеет право на художественной вымысел. Порой правда и фантазия так тесно переплетены в книге, что невозможно отличить одно от другого. Например, в романе Вениамина Каверина «Два капитана» рассказывается история, очень напоминающая реальные события 1912 г. по освоению Арктики.

БИБЛИОТЕКАРЬ: Три русские полярные экспедиции вышли в Северный океан в 1912 г.,

все три завершились трагически: команда В.А. Русанова погибла полностью, экспедиция Г.Л. Брусилова — почти полностью, а из экспедиции Г.Я. Седова не вернулись трое, включая руководителя экспедиции.

Молодой, но уже известный писатель В. Каверин заинтересовался деятельностью исследователей Арктики. Он читал книги и мемуары, изучал сборники документов о покорении полюса, слушал рассказы Н.В. Пинегина — участника экспедиции Г.Я. Седова.



Фото автора

Участники квеста, как и знаменитые исследователи Крайнего Севера много лет назад, первым делом внимательно изучили маршрутные карты

Отважным покорителям неприступной Арктики посвящён квест в № 10/2022 г. на с. 65

ВЕДУЩИЙ: И вот в 1944 г. роман «Два капитана» вышел в свет. Автора буквально завалили вопросами о прототипах главных героев — капитана Татаринова и капитана Григорьева. «Я воспользовался историей двух отважных завоевателей Крайнего Севера. У одного я взял мужественный и ясный характер, чистоту мысли, ясность цели — всё, что отличает человека большой души. Это был Седов. У другого — фактическую историю его путешествия. Это был Брусилов» — так вдохновенно писал Каверин о прототипах капитана Татаринова.

И хоть писатель не упоминал имя В.А. Русанова в числе прототипов своего героя, реалии этой экспедиции нашли отражение в книге. Обо всём этом мы будем говорить во время квеста.

БИБЛИОТЕКАРЬ: Сегодня мы с вами повторим путь команды полярного исследователя Владимира

Александровича Русанова; сделаем остановки в портах назначения, выполним задания и попробуем приблизиться к тайне пропавшей экспедиции.

ВЕДУЩИЙ: Итак, у нас собралась настоящая морская команда — экипаж. На корабле строго определены должностные обязанности и точно известно, кто есть кто. Поэтому просим команду корабля выбрать себе капитана.

(Участники выполняют задание.)

ТЕХНОЛОГИЯ ИГРЫ

1. Экипаж корабля проходит маршрутом экспедиций двух капитанов — капитана И. Татаринова и капитана В.А. Русанова.

2. Участники игры выполняют задания, отвечают на вопросы. За каждый блок заданий (на любой остановке) получают якорь с буквой. В конце квеста игроки должны собрать слово. (Трудность в том, что если один из якорей участники не получают, то не получают и букву.)

3. Путём логики и смекалки ребята должны решить поставленную задачу — найти якорь. Для этого нужно догадаться, что якорь (настоящий!) находится во дворе музея! Найти его, отыскать спря-

танную записку с буквой, собрать слово — предмет, имеющий отношение к экспедиции В.А. Русанова («Геркулес»), зайти в здание музея, найти этот предмет, обнаружить рядом записку с девизом «Бороться и искать, найти и не сдаваться!».

4. Остановки (порт прибытия-отбытия) делаем в специально отведённых для этого местах. На столбах, домах, заборах и других объектах по ходу путешествия прикреплены изображения якоря. Надо быть внимательными и постараться не пропустить остановку. Останавливаемся, отвечаем на вопросы и только тогда двигаемся дальше.

5. За каждый пройденный этап участники получают баллы:

- самостоятельный ответ — 4 балла; если пользуются подсказками, то:
 - «Ищи в книге» — 3 балла; надо заглянуть в роман В.А. Каверина «Два капитана»;
 - «Смотри в интернете» — 2 балла; ответ можно найти в сети;
 - «Ответ где-то здесь!» — 1 балл; записки с подсказками спрятаны в тайниках, которые располагаются в самых неожиданных местах: на фонарных столбах, стенах домов, бордюрах.



ПОРТ ОТБЫТИЯ 1. Александровск- на-Мурмане

БИБЛИОТЕКАРЬ: В.А. Русанов был назначен начальником экспедиции на полярный архипелаг Шпицберген. Его путешествия, не знавшие неудач, и всё возмраставший авторитет служили лучшей гарантией успеха экспедиции.

Команда отправлялась на небольшом зверобойном судне «Геркулес», приспособленном для плавания во льдах. Кроме парусного вооружения, судно имело 24-сильный двигатель и обладало прекрасными мореходными качествами. В экспедицию вместе с Русановым отправлялась его невеста Жюльетта Жан-Сессин.

ВЕДУЩИЙ: 9 июля 1912 г. «Геркулес» вышел из Александровск-на-Мурмане под командованием капитана А.С. Кучина, имея на борту 14 участников экспедиции. По плану «Геркулес» должен был вернуться в октябре этого же года. Однако полуторагодовой запас продовольствия и обилие полярного снаряжения на судне свидетельствовали о том, что у Русанова были иные намерения.

Об этом же довольно прозрачно говорил и сам исследователь финальной части плана экспедиции: «В заключение нахожу необходимым открыто заявить, что, имея в руках судно выше намеченного типа, я бы смотрел на обследование Шпицбергена как на небольшую первую пробу. С таким судном можно будет широко осветить, быстро двинуть вперед вопрос о Великом Северном морском пути в Сибирь и прийти Сибирским морем из Атлантического в Тихий океан».

Задание 1

БИБЛИОТЕКАРЬ: Северный морской путь, Северный морской коридор — кратчайший путь

между Европейской частью России и Дальним Востоком, законодательством РФ определён как «исторически сложившаяся национальная единая транспортная коммуникация России в Арктике».

Проходит по морям Северного Ледовитого океана (Баренцеву, Карскому, Лаптевых, Восточно-Сибирскому, Чукотскому) и частично Тихого океана (Берингову). Длина Северного морского пути от Карских Ворот до бухты Провидения — около 5600 км, он обслуживает порты Арктики и крупных рек Сибири (ввоз топлива, оборудования, продовольствия; вывоз леса, природных ископаемых).

ВЕДУЩИЙ: Освоение северных морей издавна занимало мысли самых прогрессивных политиков, учёных и путешественников. Первоочередной задачей все видели отыскание Северного морского пути — пути, огибающего с севера Европу и Азию. Этот вариант представлялся очень выгодным с экономической точки зрения, и интерес к его открытию начал появляться уже 400 лет назад.

БИБЛИОТЕКАРЬ: В открытии Северного морского пути ведущая роль принадлежит народам России, которые внесли решающий вклад в изучение полярных и приполярных стран, в развитие ледового мореплавания и судостроения. В 1720 г. Пётр I выдвинул проблему Северного морского пути в ранг государственных и приступил к её разрешению.

Один известный учёный XVIII в., обладающий ясным практическим умом, уроженец Русского Севера, посвятил освоению Северного морского пути множество научных работ, адресовал слова напутствия будущим арктическим мореплавателям.

Вопрос

Назовите имя этого учёного.

Ответ. Михаил Васильевич Ломоносов — первый русский учёный-естествоиспытатель, литератор, историк, художник. Он сформулировал подробные инструкции и руководства, среди которых были «Заметки о снаряжении экспедиции» и «Примерная инструкция морским офицерам, отправляющим-



ся к поисканию пути на восток Северным Сибирским океаном». Разработал также план научных наблюдений экспедиции, по его проекту в мастерских Академии наук и Адмиралтейства была изготовлена часть мореходных инструментов.

Задание 2

ВЕДУЩИЙ: «Капитан стал у штурвала...» — такой фразой можно было бы начать увлекательный морской роман. Место и время действия определены: Екатерининская гавань, Александровск, 1912 г., 26 июня по старому стилю, 9 часов вечера. Но единственное сохранившееся описание отплытия «Геркулеса» действительно начинается именно так: «Капитан стал у штурвала...»

БИБЛИОТЕКАРЬ: В 1912 г. Александр Кучин стал капитаном «Геркулеса», а ему ещё не исполнилось двадцати четырёх. Много ли можно успеть к этому возрасту? Оказывается, многое! Два острова в Арктике названы именем Кучина, в Антарктиде — ледник и пик. Его имя носит учебное судно Архангельского мореходного училища. В Онеге, маленьком городке на берегу Белого моря, совсем недавно были ещё живы старики-поморы, которые помнили этого человека. Один из них, рассказывая о Кучине, вздохнул: «Если бы не погиб, вторым Ломоносовым мог бы стать».

ВЕДУЩИЙ: Может быть, излишне пристрастен старый помор? Давайте разберёмся. М.В. Ломоносов и А.С. Кучин — уроженцы Русского Севера (поморы) и, конечно же, были знакомы с диалектом поморов.

Вопрос 1

Пользуясь кратким словарём поморского языка «ПомОрьска ГовОря», переведите на русский язык следующие предложения:

- «Охлыньё порАто жАрит»;
- «ВЫзни скорЕ-то дрек на крампала»;
- «БагрЕць иргАт — ко морОзу».



Георгий Яковлевич Седов. 1913 г.



Подсказка «Смотри в интернете».

Ответ. «Охлыньё порАто жАрит» (волна морского отлива очень быстро движется, несётся); «ВЫзни скорЕ-то дрек на крампала» (подними вверх скорее якорь на брус, который находится на носу судна); «БагрЕць иргАт — ко морОзу» (сильное северное сияние с ярко-багровым или пурпурным цветом сияет — к морозу).

Вопрос 2

В романе «Два капитана» В.А. Каверин выделил ещё одну яркую личность — капитана И. Климова. Кто же являлся его прототипом?



Подсказка «Ответ где-то здесь!».



Подсказка «Смотри в интернете».

Ответ. Валериан Альбанов — полярный штурман, участник дрейфа на паровой шхуне «Святая Анна» (экспедиция Брусилова). Шхуна оказалась зажатой льдами у западного побережья Ямала, и начался двухлетний дрейф. 10 апреля 1914 г. капитан Альбанов с 12 членами экипажа покинул судно и отправился к мысу Флора на острове Нортбрук, где оставались постройки и запасы продовольствия, оставленные Ф. Нансенем.

20 июля (2 августа) к мысу подошла шхуна «Святой мученик Фока» экспедиции Г.Я. Седова, которая после зимовки на острове Гук-

ра прибыла сюда, чтобы разобрать на топливо некоторые постройки. 25 июля (7 августа) шхуна с Альбановым и Конрадом отплыла от мыса Флора и 17 (30) августа 1914 г. прибыла в посёлок Рында на Кольском полуострове.

(Выполнив все задания, участники квеста получают якорь с буквой для составления предложения в финальном задании (якорьки выдаются произвольно).)



ПОРТ ПРИБЫТИЯ 2. Западный Шпицберген, залив Кломбай (Бельсунн)

ВЕДУЩИЙ: 16 июля «Геркулес» благополучно достиг острова Западный Шпицберген и вошёл в залив Кломбай (Бельсунн), находящийся на западной стороне острова. Отсюда Русанов вместе с двумя матросами пешком прошёл до восточного берега Западного Шпицбергена и обратно. Этот переход, совершённый в условиях горной местности, которая была покрыта ледником, едва не закончился гибелью Русанова: на обратном пути он провалился в ледниковую трещину и только каким-то чудом задержался на небольшом выступе на краю глубокой пропасти.

Задание 1

Вопрос 1

Кто дал название (имя) архипелагу Шпицберген? В переводе с голландского это слово означает «острые горы».

Ответ. Голландский мореплаватель и исследователь Виллем Баренц назвал архипелаг не по климатическим характеристикам, а по рельефу — «Остроконечные горы». На языке первооткрывателя это звучит как Шпиц-Берген. Наивысшей точкой является пик Ньютон. Он находится на Западном Шпицбергене. Его высота не слишком большая — 1712 метров, однако географиче-

ское положение горы превращает её в покрытую снегом глыбу.

Вопрос 2

Норвежцы дали архипелагу своё название, которое означает «студёный край». Как же они называют архипелаг?



Подсказка «Ответ где-то здесь!».



Подсказка «Смотри в интернете».

Ответ. Свальбард.

Задание 2

БИБЛИОТЕКАРЬ: В 2006 г. в посёлке Лонгйир (Шпицберген) под эгидой ООН было построено подземное Всемирное хранилище на случай глобальной катастрофы, так называемое «хранилище Судного дня». 28 марта 2017 г. было построено и открыто ещё одно подземное хранилище, получившее название «Арктический мировой архив».

Вопрос

Что находится в этих подземных хранилищах?



Подсказка «Ответ где-то здесь!».



Подсказка «Смотри в интернете».

Ответ. В 2006 г. под эгидой норвежского правительства на острове Шпицберген появился Всемирный банк-семеновохранилище. Семена хранятся на случай резкого сокращения биологического разнообразия на планете или чтобы выжить после глобальной катастрофы. Убежище назвали «Хранилищем Судного дня», и оно является одним из самых больших в мире.

Вдохновившись удачно реализованной идеей такого «банка», норвежцы решили построить ещё одно хранилище — для резервных данных из области культуры: фильмов, книг, документов и музыкальных произведений, и назвали его «Арктическим мировым архивом». Оно было открыто 28 марта 2017 г.

(Участники квеста получают якорь с буквой.)



ОСТАНОВКА 3. Дрейф

ВЕДУЩИЙ: наш корабль вынужденно лёг в дрейф. Я предполагаю, что продлится он недолго, поэтому не будем терять время. Прошу вас ответить на вопросы.

Вопросы



1 Едят ли белые медведи пингвинов?

Ответ. Эти животные в дикой природе вообще не могут встретиться, так как живут в абсолютно разных частях мира. Умки — в Арктике, а пингвины — в Антарктике.



2 К какому часовому поясу относится Северный полюс?

Ответ. В большинстве мест на Земле местное время определяется долготой. Таким образом, время дня определяется положением Солнца на небесной сфере (например, в полдень светило находится приблизительно на максимальном возвышении над горизонтом). Однако подобная система не работает на Северном полюсе, где Солнце встаёт и садится только раз в году и все линии долготы сходятся в одной точке. Полярный день, как и полярная ночь, здесь продолжается приблизительно по полгода.



3 Какая долгота у Северного полюса?

Ответ. Северный полюс диаметрально противоположен Южному полюсу, расположенному на суше. Любая другая точка поверхности Земли находится всегда в южном направлении по отношению к Северному полюсу. Географические координаты Северного полюса 90°00'00" северной широты. Долготы полюс не имеет, так как является точкой схождения всех меридианов.

(Ведущий кладёт перед ребятами два осколка бутылочного стекла или, как вариант, эти предметы лежат на станции.)



4 Перед вами два осколка бутылочного стекла. Как вы думаете, как и для чего их можно применить в условиях Арктики. Обоснуйте свою точку зрения, вариантов может быть несколько.



Подсказка «Ищи в книге».

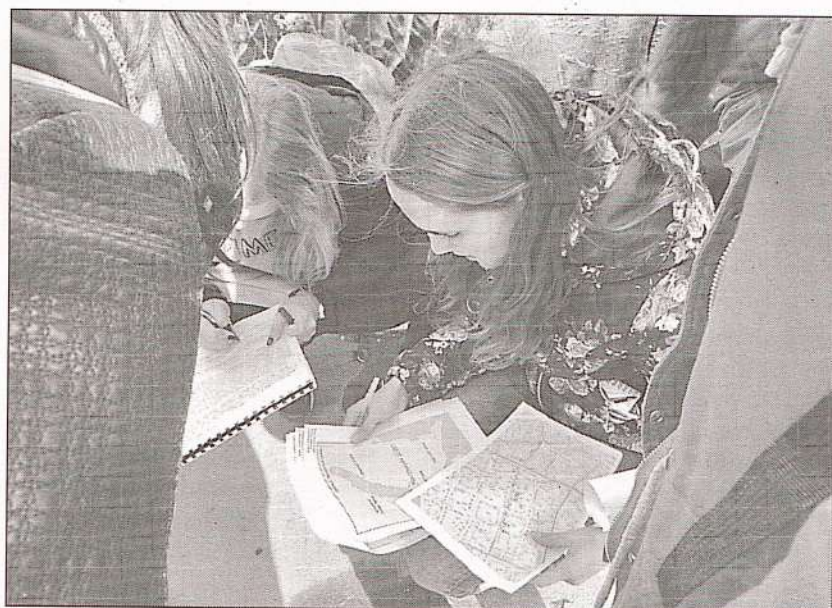


Фото автора

Справившись с испытанием в очередном «порту», команда «поднялась на борт корабля» и продолжила «плавание»

Ответ. Из дневника штурмана дальнего плавания И.Д. Климова: «Ещё на судне машинист Корнев сделал нам четыре пары очков, но нельзя сказать, что они достигают своего назначения. Стёкла сделаны из бутылок от джина. В передних нартах идут счастливицы «зрячие», а «слепцы» тянутся по их следам с закрытыми глазами, только по временам поглядывая сквозь ресницы на дорогу. Глаза болят от мучительного, нестерпимого света».

Б Как предохраняли свои глаза от слепящего снега коренные народы Севера? Приведите примеры.

Ответ. Северные народы — эскимосы, ненцы, чукчи и др. — нередко использовали для этой цели тонкую кожаную ленту с прорезью, деревянные или костяные пластинки с прорезями. Втирание древесного угля в кожу вокруг глаз помогает уменьшить воздействие яркого солнечного света.

Участники экспедиции Ф.П. Врангеля завешивали глаза чёрным крепом; спутники капитана Д. Де-Лонга использовали сетки из конского волоса; Р. Пири применял куски меха; Ф. Нансен и его товарищи при переходе через Гренландию пользовались красными и синими шёлковыми вуалями; Р. Амундсен и его спутники во вре-

мя санного похода к Южному полюсу защищали глаза кожаными повязками с узкими щелями.

(Участники квеста получают якорь с буквой.)



ПОРТ ОТБЫТИЯ 4. Ис-Фьорд Бухта Адвентбай на южном побережье Ис-Фьорда

БИБЛИОТЕКАРЬ: «Ничего не буду пока писать вам о моих дальнейших предположениях, кроме того, что сейчас мы пойдём в Адвентбай для осмотра эксплуатируемых угольных шахт и оттуда в Королевский залив (Конгсфьорд современных карт. — В. К.) и на остров принца Чарльза, поскольку погода не помешает пристать к последнему (у этого острова, кажется, недостаёт хороших, защищённых гаваней).

А затем я постараюсь возможно полнее использовать остающееся у меня время и обширные запасы, и если бы пришлось зазимовать посредине океана, то для этого мы вполне подготовлены. И, несмотря на всю нежелательность такой зимовки, которой я постараюсь всячески избежать, экспедицию

на Шпицберген можно считать вполне удавшейся уже по достигнутому ею теперь, в данное время результатам», — писал в дневнике В.А. Русанов.

ВЕДУЩИЙ: Из залива Кломбай (Бельсунн) «Геркулес» перешёл в Ис-Фьорд, а затем в Адвентбай. Обследовав всё западное побережье острова, Русанов открыл богатые месторождения угля. К началу августа экспедиция закончила выполнение официальной программы: 28 заявочных знаков (флажков), поставленных Русановым, закрепляли за Россией право на разработку угля на Шпицбергене.

Помимо этого, были собраны палеонтологические, зоологические и ботанические коллекции, а во время плавания на Шпицберген и в его прибрежных водах проведены океанографические исследования.

Задание 1

Вопрос

В настоящее время на русской территории Шпицбергена действует один рудник по добыче угля, а две угольные шахты законсервированы. Назовите их.

? Подсказка «Ответ где-то здесь!».

📱 Подсказка «Смотри в интернете.».

Ответ. Рудник Баренцбург (действующий), шахты «Пирамида» и «Груммант» (законсервированы). В начале века Северные районы России испытывали крайнюю необходимость в угле. В связи с этим понятен интерес, который проявили к Шпицбергену русские предприниматели в то время. Затем здесь вырос город горняков Баренцбург.

В 1946 г. началось строительство шахты «Пирамида», законченное спустя 10 лет. 15 июля 1961-го прекратилась разработка месторождения «Груммант», посёлок законсервирован. В 2000 г. посёлок Пирамида также был законсервирован из-за резкого снижения добычи угля.

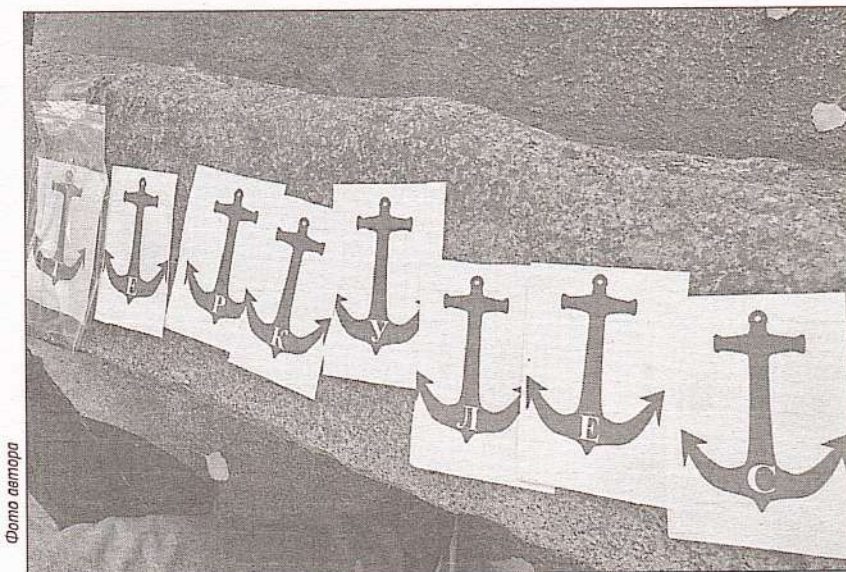


Фото автора

В финале из букв, написанных на якорях, ребятам нужно было сложить название быстроходной шхуны из романа Вениамина Каверина «Два капитана», а затем найти её макет

Задание 2

БИБЛИОТЕКАРЬ: В седьмой главе романа «Два капитана» Саня Григорьев размышляет о капитане Татаринове: «Узнаю ли я когда-нибудь, что случилось с этим человеком, как будто поручившим мне рассказать историю его жизни, его смерти? Оставил ли он корабль, чтобы изучить открытую им землю, или погиб от голода вместе со своими людьми, и шхуна, замёрзшая во льдах у берегов Ямала, годами шла путём Нансена к Гренландии с мёртвой командой?..»

ВЕДУЩИЙ: Или ещё живут где-нибудь на безлюдном полярном острове люди со «Св. Марии», которые могли бы, рассказать о судьбе корабля, о судьбе капитана? Ведь прожили же несколько лет на необитаемом уголке Шпицбергена шесть русских матросов, били медведей и тюленей, питались их мясом, одевались в их шкуры, устилали шкурами пол своего шалаша, который они сделали из льда и снега?»

Рассказ о русских матросах, проживших несколько лет на Шпицбергене достоверен. Единственная неточность — их было четверо, а не шестеро.

Вопрос 1

Назовите имена матросов, которые провели на Шпицбергене несколько лет.

Ответ. Это были Алексей и Хрисанф Инковы (Пьер Де Руа, автор книги «Приключения четырёх русских матросов на Шпицбергене» ошибочно называл их Алексеем и Иваном Химковыми), Степан Шарапов и Фёдор Веригин.

Вопрос 2

Назовите автора книги «Приключения четырёх русских матросов на Шпицбергене».

? Подсказка «Ответ где-то здесь!».

Подсказка «Смотри в интернете».

Ответ. Пьер Де Руа. Дополнительная информация. Его перу принадлежит известный рассказ о приключениях четырёх рус-



Поморы на промысле. Фото начала XX в.

ских поморов на необитаемом острове Шпицберген, где они прожили шесть лет и три месяца (1743–1749 гг.), питаясь олениной. Сильные ветры и льды загнали их судно в губу неизвестного им острова. Четверо промышленников сошли на берег, чтобы поохотиться на оленей. Ночью разразилась буря, и люди укрылись в кем-то построенной на острове промысловой избе.

Утром они своего судна не обнаружили. Стало ясно, что случилась беда и им придётся жить на необитаемом острове. С собой у них было по ружью. Израсходовав запас пороха и дроби, они добывали пищу с помощью ножей и сделанных из плавника луков и стрел. Целых шесть лет и три месяца к острову не подходило ни одно судно. 15 августа 1749 г. промышленников подобрала случайно зашедшие на ладье поморы-староверы и доставили в Архангельск. Один из островитян незадолго до этого умер от цинги, и то потому, что отказывался пить свежую кровь убитых животных.

(Участники квеста получают якорь с буквой.)



ОСТАНОВКА 5. Дрейф

Задание 1

БИБЛИОТЕКАРЬ: Из дневников штурмана И.Д. Климова: «Четверг, 11 июня. Дорога отвра-

тительная, с глубоким снегом, под которым много воды. Полыньи всё время преграждают путь... Лёд переставляется ежеминутно, прямо на глазах. Одна полынья скрывается, другая открывается, как будто какие-то великаны играют в шахматы на исполинской доске».

В Арктике следует опасаться полыней и открытой воды. Из-за ледяных торосов и высокого снежного покрова сложно избежать встречи с водой.

Вопрос 1

Как полярники определяют находящуюся впереди открытую воду?

Ответ. Об открытой воде всегда предупреждает водяное небо — тёмные пятна на низких облаках. Нередко испарения воды, сгущаясь в холодном воздухе, образуют над разводьями густой чёрно-бурый туман, напоминающий дым лесного пожара.

Вопрос 2

В записках В.А. Русанова читаем: «С собой я взял двух матросов, лёгонькие палатки, оружие и запас провизии на четыре дня. Вместо того мы проходили шесть дней и последние дни питались далеко не полным рационом и травой. Горы Шпицбергена непроходимы, но по долинам, заполненным глетчерами, была надежда пробраться, особенно если глетчеры восточного и западного побережьев слива-

ются друг с другом, как я и предполагал по аналогии с Новой Землей». Что такое глетчеры?

Ответ. То же, что ледник; движущаяся естественная масса кристаллического льда.

ВЕДУЩИЙ: Из дневников штурмана дальнего плавания И.Д. Климова: «Вторник, 14 июля. Сегодня Соткин и Корольков, уйдя на оконечность острова, сделали замечательную находку. Недалеко от моря они увидели небольшой каменный холм. Их поразила правильная форма этого холма. Подойдя ближе, они увидели недалеко бутылку из-под английского пива с патентованной, завинчивающейся пробкой. Ребята сейчас же разбросали холм и скоро под камнями нашли железную банку.

БИБЛИОТЕКАРЬ: В банке оказался очень хорошо сохранившийся английский флаг, а под ним такая же бутылка. На бутылке была приклеена бумажка с несколькими именами, а внутри — записка на английском языке. Кое-как, соединёнными усилиями, вместе с Нильсом мы разобрали, что английская полярная экспедиция под начальством Джексона, отойдя в августе месяце 1897 г. от мыса Флора, прибы-

ла на мыс Мэри Хармсворт, где и положила этот флаг и записку. В конце сообщалось, что на «судне «Виндворд» всё благополучно».

Вопрос 3

Какое название имеет этот холм?

Ответ. Гурий — искусственное сооружение в виде островерхой груды камней, используется в качестве ориентира. Нередко в гурии находится банка или свёрток с запиской, из которой можно получить ценную информацию, необходимую для определения дальнейшего поведения экипажа.

(Участники квеста получают якорь с буквой.)



ПОРТ ОТБЫТИЯ 6. Новая Земля, Маточкин Шар

Задание 1

ВЕДУЩИЙ: В Карское море корабли пытались проникнуть только южными проливами — Югорским Шаром, Карскими Воротами. Русанов справедливо указывал, что есть ещё и Маточ-

кин Шар, и путь вокруг Новой Земли. «Выбор того или иного пути зависит от момента, от предыдущего положения льдов и направления ветров», — писал он. И добавлял: «Температурные данные, направление течений и характер ветров позволяют думать, что наиболее свободный ото льдов путь... лежит вокруг северных берегов Новой Земли».

БИБЛИОТЕКАРЬ: Отправив с попутным норвежским пароходом трёх человек со Шпицбергена в Россию, Русанов пошёл на Новую Землю. 18 августа в Маточкином Шаре он оставил для отправки на материк телеграмму следующего содержания: «Юг Шпицбергена, остров Надежды. Окружены льдами, занимались гидрографией. Штормом отнесены южнее Маточкина Шара. Иду к северо-западной оконечности Новой Земли, оттуда на восток. Если погибнет судно, направлюсь к ближайшим по пути островам: Уединения, Новосибирским, Врангеля. Запасов на год. Все здоровы. Русанов».

По-видимому, в телеграмме была пропущена частица «не». Следует читать: «Если не погибнет», что по существу и вытекает из дальнейшего текста. Телеграмма, раскрывавшая план Русанова, была последним известием, полученным с «Геркулеса».

ВЕДУЩИЙ: В романе «Два капитана» капитан Татаринов в письме к своей жене Марии Васильевне сообщает: «Вот уже около двух лет прошло с тех пор, как я послал тебе письмо через телеграфную экспедицию на Югорском Шаре».

Итак, есть два морских объекта, два пролива — Маточкин Шар и Югорский Шар. Один расположен севернее, другой южнее.

Вопрос

Что подразумевается под названием «шар» на поморском диалекте?



Подсказка «Ищи в книге»: «Краткий поморский словарь».



Северный Ледовитый океан. Художник К.Д. Фридрих. 1824 г.



Подсказка «Смотри в интернете».

Ответ. Морской пролив Маточкин Шар — пролив, отделяющий Северный остров Новой Земли от Южного и соединяющий Баренцево море с Карским морем. Маточкин Шар достаточно глубок (около 12 м), имеет якорные стоянки (лучшая у мыса Бараньего). Берега высокие, местами обрывистые. Длина около 100 км, ширина в наиболее узкой части около 600 м. Покрыт льдом большую часть года. На берегу в летнее время располагались давно не существующие промысловые посёлки Маточкин Шар и Столбовой. Название проливу дала река Маточка, впадающая в него. Кроме того, известно, что поморское название Новой Земли — «Матка».

Югорский Шар — пролив между берегами острова Вайгач и Югорского полуострова материка Евразия, соединяет южные части Баренцева и Карского морей. Длина около 40 км, ширина от 2,5 до 12 км. Наибольшая глубина 36 м. Большую часть года покрыт льдом. В проливе находятся несколько островов, из них главные Сторожевой и Соколий. Берега пролива обрывисты, утёсисты и скалисты. Древесной растительности на берегах нет, есть скудная трава, сланка, мох и ягель. У западного входа в пролив на остров Вайгач находится посёлок Варнек.

Задание 2

БИБЛИОТЕКАРЬ: А знаете ли вы, что был реальный человек с такой фамилией — Тыко Вылка, ненец по национальности и широко известный как писатель и художник? Знаток полярных льдов был проводником В.А. Русанова в его экспедициях на Новой Земле. После крещения он стал зваться Ильёй. Этим именем подписался он на своей картине на гальке, которую подарил Русанову. Учёный способствовал тому, чтобы Т. Вылка, проявлявший способности к жи-

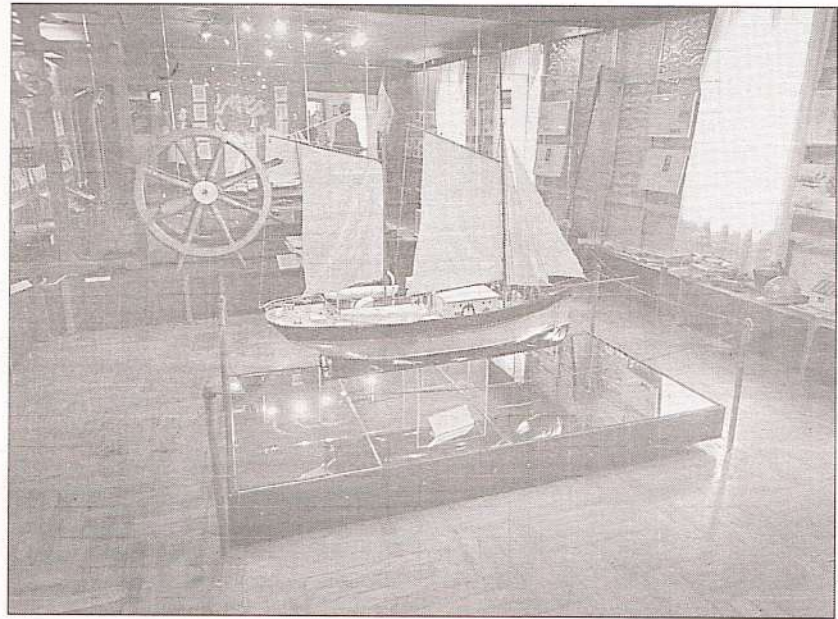


Фото автора

В Доме-музее В.А. Русанова в Орле можно увидеть экспозиции, посвящённые знаменитым экспедициям легендарного путешественника, а также материалы учёных, занимающихся поиском пропавшей экспедиции

вописи, получил художественное образование.

ВЕДУЩИЙ: В последние годы своей жизни Тыко Вылка хотел написать несколько картин. Замысел всех работ был посвящён путешествиям с В.А. Русановым. Его стоянки в проливе Маточкин Шар и в Строгановой губе, путешествие в шлюпке, Русанов и «Геркулес».

Вопрос

Фамилия Вылка происходит от ненецкого слова «вы» — тундра, (житель тундры, тундровик). А что означает его имя — Тыко?



Подсказка «Ищи в книге»: «Краткий словарь ненецкого языка».



Подсказка «Смотри в интернете».

Ответ. Имя Тыко — ненецкое, данное ему при рождении. Тыко означает «олёненок», «олешек», родители так называли его за любознательность.



Подсказка «Смотри в интернете».

(Участники квеста получают якорь с буквой.)



ПОРТ ПРИБЫТИЯ 7. Северная Земля

Задание 1

БИБЛИОТЕКАРЬ: Северная Земля (до 1926 г. — Земля Императора Николая II) — российский архипелаг в Северном Ледовитом океане. Административно входит в состав Таймырского (Долгано-Ненецкого) муниципального района Красноярского края. Площадь около 37 тыс. кв. км. Необитаем.

На Северной Земле находится самая северная островная точка Азии — мыс Арктический на острове Комсомолец. Самая северная островная точка Европы на острове Рудольфа.

Вопрос 1

Кому принадлежит первенство в открытии Северной Земли?

Ответ. Борису Андреевичу Вилькицкому (1885–1961), русскому морскому офицеру, гидрографу, геодезисту, исследователю Арктики, первооткрывателю Северной Земли.

ВЕДУЩИЙ: В романе «Два капитана» Саня Григорьев предполагает, что Северную Землю



Корабль «Помощь» во льдах. Художник Т.С. Робинс. 1853 г.

открыл не Вилькицкий, а капитан Татаринов. Из письма капитана Татаринова жене: «пишу и тебе о нашем открытии: к северу от Таймырского полуострова на картах не значится никаких земель. Между тем, находясь на широте 79° 35', к востоку от Гринвича, мы заметили резкую серебристую полосу, немного выпуклую, идущую от самого горизонта. Я убежден, что это земля. Пока я назвал её твоим именем».

Саня выясняет, что это была Северная Земля, открытая в 1913 г. лейтенантом Б.А. Вилькицким. «Третьего апреля. А Вилькицкий открыл Северную Землю осенью, не помню точно когда, но только осенью, в сентябре или октябре. Осенью, через полгода!»

Вопрос 2

Роман (первая его часть) был написан В.А. Кавериным ещё в 1930-х гг. А через полтора десятка лет, точно повторяя эпизод книги, в научной статье было высказано предположение: раньше Вилькицкого к Северной Земле подошла экспедиция известного полярного исследователя. Назовите фамилию этого исследователя.

Подсказка Ведущего. 25 декабря 1982 г. в г. Орле открыт Дом-музей, посвящённый жизни и деятельности выдающегося научного и общественного деятеля, полярного исследователя. Экспозиция музея

размещена в доме, где прошли орловские годы жизни выдающегося земляка. Здесь он провёл своё детство и юность, обучаясь в орловской гимназии, а затем семинарии, сюда он приезжал из своих зарубежных поездок, а также северных путешествий.

Ответ. В.А. Русанов. На западном побережье Таймыра нашли следы стоянок экспедиции. Безусловно, это была сенсация! Ведь речь шла об открытии огромных земель, площадь которых равна площади нескольких европейских государств. Недаром это открытие называют крупнейшим географическим открытием XX в.

Как тут не вспомнить слова Сани Григорьева о капитане Татаринове: «Он стремился к своей земле, и для меня было ясно, что если где-либо ещё сохранились его следы, то их нужно искать на этой земле». Слова написаны много раньше, чем сделана находка в заливе Ахматова.

Задание 2

БИБЛИОТЕКАРЬ: «У нас было очень тяжёлое путешествие, но мы хорошо держались и, вероятно, справились бы с нашей задачей, если бы не задержались со снаряжением и если бы это снаряжение не было таким плохим». Экспедиция Татаринова потерпела неудачу

из-за плохого снаряжения. «Книжная» экспедиция по причинам неудач была схожа с путешествием Г.Я. Седова, который в 1912 г., пытаясь проникнуть к Северному полюсу, не позаботился и не проверил снаряжение.

ВЕДУЩИЙ: Ещё Р. Амундсен говорил: «Удача любой экспедиции полностью зависит от её снаряжения». В условиях полярного холода, когда членам команды приходится заниматься тяжёлым физическим трудом, организм тратит много калорий. Поэтому пища полярников должна быть высококалорийной и сбалансированной. Основной пищей, в условиях Арктики, был пеммикан. Амундсен подтверждал, что голод удавалось погасить после увеличения порции продукта.

Вопрос 1

Что входило в состав пеммикана?

Ответ. Пища полярников — пеммикан — мясной пищевой концентрат, состоящий из сухого мяса и жиров.



Подсказка «Смотри в интернете».

БИБЛИОТЕКАРЬ: До сих пор считается, что присутствие женщины на корабле — к неудаче или гибели судна. В романе Саня Григорьев читает книгу «Женщина на море». «Что же это была за книга? Я прочел её два раза и решил, что это интересная книга, особенно если вспомнить, что её написал морской офицер. И когда! В 1910 г., при царизме.

В этой книге доказывалось, что женщина может быть моряком, и приводились случаи из жизни рыбаков на побережье Азовского моря, когда женщины вели себя в опасных случаях не хуже мужчин и даже ещё смелее. Капитан утверждал, что «недопущение женщин к профессии моряка» приносит, вопреки распространённому суеверию, много бед морякам, принуждённым надолго отрываться от оставленных на берегу семейств, и что в будущем он видит на бор-

ту корабля «женщину-механика, женщину-штурмана, женщину-капитана».

ВЕДУЩИЙ: Любовь позвала в путешествие по Северному морскому пути и француженку Жюльетту Жан, которая была невестой руководителя экспедиции Владимира Русанова.

Вопрос 2

Жюльетту Жан включили в экспедицию как специалиста. Какую работу она выполняла?



Подсказка «Смотри в интернете».

Ответ. Врача. Она окончила естественный факультет Парижского университета, училась на медицинском факультете, одновременно работая в Сорбонне над диссертацией на степень доктора геологии. Экспедиция закончилась трагически. Невозможно даже представить тот ужас и лишения, обрушившиеся на парижанку Жюльетту Жан, которая впервые оказалась в экстремальных арктических условиях! Но отступить было некуда...

У берегов Таймыра были найдены три стоянки русановцев: остров Геркулес в архипелаге Мона, мыс Русановцев к западу от полуострова Михайлова, остров Попова-Чухчина в шхерах Минина. На стоянках обнаружено множество вещей, принадлежащих членам команды. Среди них флакончик с лекарством, французская пуговица, французская монета — всё, что осталось от Жюльетты Жан.

(Участники квеста получают якорь с буквой.)



ФИНАЛ

Задание 1

Найти последний якорь с буквой на территории музея (около центрального входа). Собрать из якорьков с буквами слово.

Задание 2

Отыскать предмет — слово, получившееся при сложении букв на якорьках. Предмет находится в здании музея. Будьте внимательны: таких предметов несколько! Рядом с предметом найдите записку с девизом.

Варианты выполнения

1. На палубе модели шхуны лежит записка с финальными словами из стихотворения А. Теннисона и романа В.А. Каверина «Два капитана»: «Бороться и искать, найти и не сдаваться!»

2. На стене музея прикреплена иллюстрация «Шхуна «Геркулес». Иллюстрация размещена в зоне невидимости. Найти иллюстрацию, снять её со стены и прочитать на обороте девиз «Бороться и искать, найти и не сдаваться!».

(Команды выполняют финальное задание. Подведение итогов квеста. Награждение.)

БИБЛИОТЕКАРЬ: Прошёл ли Русанов Северным морским путём? Где нашёл свою гибель «Геркулес»? Что стало с участниками экспедиции? На эти вопросы до сих пор нет ответа. Через два года поиски пропавших полярников прекратились. Русановцев назвали героями и пришли к выводу, что экспедиция погибла не зря: благодаря её исследованиям Россия открыла две шахты на Шпицбергене (в одной из них до сих пор добывают уголь), а во время поисков русановцев был тактично пройден Северный морской путь, открыт пролив и огромный архипелаг Северная Земля.

Россия посчитала свой долг перед своевольными полярниками выполненным. Их именами назвали точки на карте: озеро Жюльетты Жан, мыс Русанова, мыс Кучина... Но загадка исчезновения экспедиции так и осталась неразгаданной.

ВЕДУЩИЙ: Летом 1934 г. завеса тайны неожиданно приоткрылась. Гидрограф с моторно-парусного бота «Сталинец», высадившись на островке в Карском море, нашёл столб, на котором было вырезано: «Геркулес 1913». В том же самом го-

ду на соседнем островке другой отряд гидрографов обнаружил следы лагеря: мореходную книжку матроса «Геркулеса» Александра Чухчина, справку, выданную на имя матроса Василия Попова, и серебряные часы с его инициалами, визитные карточки зоолога экспедиции Зенона Сватоша, истлевшие куски одежды...

Эти находки означали, что через год после исчезновения экспедиции кто-то из русановцев был жив и пересёк южную часть Карского моря! О дальнейшей судьбе экспедиции, как и прежде, ничего нового узнать не удалось. Острова назвали в память об экспедиции: Геркулес и остров Попова-Чухчина.

БИБЛИОТЕКАРЬ: В 1970-е гг. следы русановцев искала экспедиция, которую возглавлял Дмитрий Шпаро, но тайна снова осталась неразгаданной.

<...>

Ещё не поздно новый мир искать.
Садитесь и отталкивайтесь смело
От волн бушующих; цель — на закат
И далее, туда, где тонут звёзды
На западе, покуда не умру.
Быть может, нас течения утопят;
Быть может, доплывём до Островов
Счастливых, где вновь встретим

Ахиллеса.

Уходит многое, но многое пребудет;
Хоть нет у нас той силы, что играла
В былые дни и небом и землею,
Собой остались мы; сердца героев
Изношены годами и судьбой,
Но воля непреклонно нас зовет
Бороться и искать, найти

и не сдаваться.

А. Теннисон. Улисс



К КНИЖНОЙ ВЫСТАВКЕ

Каверин, В.А. Два капитана : роман. — М. : Детская литература, 2008. — 750 с. — (Школьная библиотека).

Корякин, В.С. Владимир Александрович Русанов (1875–1913). — М. : Наука, 1987. — 128 с. — (Научно-биографическая литература).