



Алла Геннадиевна Ноготкова,  
ведущий методист БУКОО  
«Областная детская библиотека  
им. М.М. Пришвина», г. Орёл

# Что скрывают старые усадьбы: летний краеведческий маршрут библиотекаря



Орловская область, Новодеревеньковский район, с. Моховое. Дом управляющего Ф.Х. Майера. Сейчас здесь Музей-усадьба Шатиловых

Орёл по праву носит неофициальный титул третьей литературной столицы России. Многие известные писатели родились в Орловском крае, здесь прошли их детство, юность, начало творческой деятельности. Улицы и площади города хранят память о многих классиках русской литературы. Об орловских улочках и перекрёстках, скверах и парках писатели вспоминали в дни своей славы и в дни скитаний на чужбине...

На орловской земле жили и творили не только известные писатели, но и другие известные люди. Одним из виднейших орловцев является Иосиф Николаевич Шатилов.



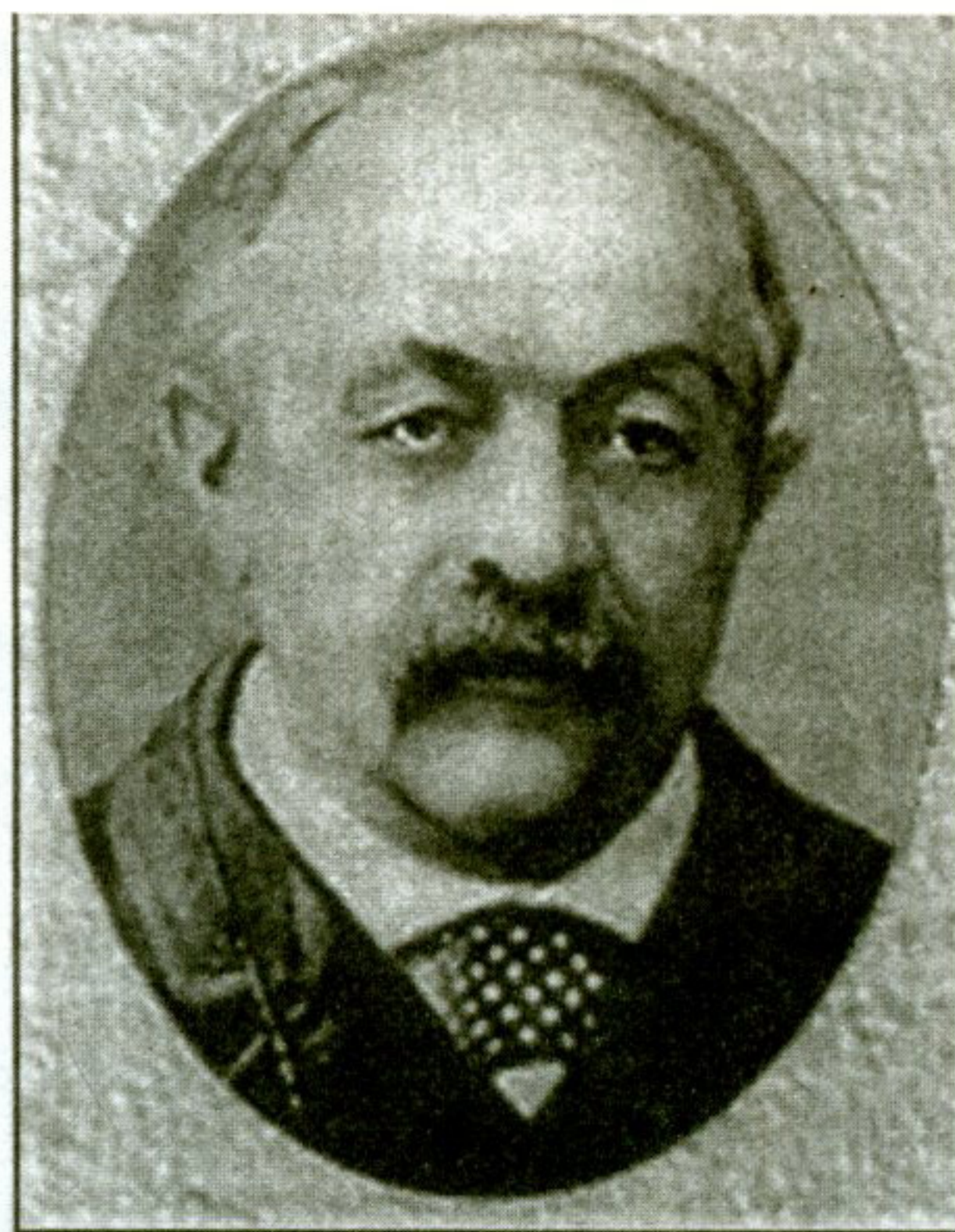
Иосиф Николаевич Шатилов – сельскохозяйственный и общественный деятель России середины XIX века, Президент Императорского Московского общества сельского хозяйства, основатель первой в России опытной селекционной станции, лесовод и аграрий. Идеи, выдвинутые учёным в области ведения сельского хозяйства, не устарели и в наше время.

Помещики Шатиловы имели поместья в Тульской (ныне Орловская область) и Таврической (ныне Р. Крым) губерниях, владели домами в Москве.

Старший сын И. Н. Шатилова – Николай Иосифович, вспоминал:

*«Мои детские воспоминания связаны с тремя совершенно противоположными местностями: с Крымом, с нашим тульским имением и с Москвой».*

Далее Н.И. Шатилов продолжает: *«Причём время нашей жизни в Крыму было для меня самым приятным».*



Иосиф Николаевич Шатилов



Музей рода Шатиловых, Орловская область, Новодеревеньковский район, с. Моховое

И далее: *«Вскоре после нашего переселения в тульское имение началось время серьёзного учения и переход из-под ведения няни и Анны Карловны, моей воспитательницы, добрейшей и милейшей немки, в руки гувернёров и учителей, что далеко не было мне приятно».*

Судьба помещиков Шатиловых, их деятельность меня всегда интересовала.

Я 20 лет проработала в п. Шатилово Новодеревеньковского района Орловской области



В музее с. Изобильное



Село Изобильное, Нижегородский район р. Крым. Здание, построенное в 1872 году. В настоящее время в нём располагаются медпункт, сельсовет и почтовое отделение. Фото из архива музея



Дубовая роща, посаженная Шатиловым в 19 в., с. Изобильное. Фото из архива музея



Экспонаты музея, с. Изобильное Нижегородского района р. Крым

в должности заведующей библиотеками. Под моим руководством было две библиотеки: научная и сельская, которые располагались в здании селекционного корпуса.

Историю орловских Шатиловских усадеб я изучила досконально, информацию о помещиках Шатиловых собрала и обобщила, но очень хотелось увидеть крымские имения. И мне это удалось!

В 2019 году, отдыхая в Крыму, в старинном городе Феодосии, я нашла время для встречи с коллегами из Нижегородского района.

Почему Нижегородский район, а не какой-нибудь другой на Крымском полуострове? Только по одной причине – там находится усадьба помещиков Шатиловых. И усадьба эта располагается в селе Цветущее.

Так я думала, гуляя по просторам Интернета. То и дело встречалась информация о с. Цветущем, сохранившихся архитектурных объектах.

И нигде ни одного упоминания, что шатиловское имение Тамак располагалось именно в Цветущем, а не в другом месте. Захотелось самой добраться до этого села и всё осмотреть.

В июле 2019 года я отправилась в Нижегородье. Полтора часа в автобусе от Феодосии до Нижегородска пролетели незаметно. У автовокзала меня встретили коллеги: директор МКУК «Нижегородская ЦБС» Светлана Сергеевна Тит и методист МКУК «Нижегородская ЦБС» Светлана Анатольевна Можяева, они организовали экскурсию по посёлку, по центральной районной библиотеке им. Н.В. Гоголя и межпоселенческой детской библиотеке им. Т.Г. Шевченко.

Провели экскурсию по с. Цветущее, показали сохранившиеся здания XIX, каретную дорогу до усадебного дома, сам усадебный дом, колодцы и часть сохранившегося парка. Кстати, в парке, перед усадебным домом растут дубы. По легенде, посаженные под присмотром самого Иосифа Николаевича.

Всё получилось. Поездка состоялась. Мечта сбылась. И даже состоялся восторженный пересказ своим коллегам о замечательной крымской усадьбе!

Но на этом мои частные исследования не закончились.

Через какое-то непродолжительное время я получила письмо из Крыма, из другого села – Изобильное. От замечательной женщины – Ольги Захаровны Полун. Ольга Захаровна – руководитель историко-краеведческого музея в селе Изобильное Нижегородского района Р. Крым.



Село Цветущее. Встреча с коллегами из ЦБС и сельской библиотеки



Каштановая аллея, посаженная Шатиловым. Фото из архива музея



Село Изобильное, Нижегородский район. Старинное здание

Улица Шатилова в с. Изобильное





Черепица с Шатиловского завода



Забор из черепицы. Черепица выпускалась на заводе Шатиловых. Забор окружал усадьбу



Кирпич, произведённый на Шатиловском заводе. Музей с. Изобильное



Село Цветущее, Нижегородский район Р. Крым. Элемент декора на главном усадебном здании Раговского



Село Изобильное. Въезд в усадьбу. Фотография из фонда музея



Село Цветущее, усадьба Раговского

Ольга Захаровна прислала письмо, в котором возмущалась фальсификациями фактов.

Оказывается, усадебные земли, которые располагались в границах современного села Цветущее, помещики Шатиловы продали очень давно. И те объекты, которые располагаются на территории села, построили уже другие хозяева.

То есть имение Тамак на самом деле находилось в селе Изобильное. И именно здесь Иосиф Николаевич заложил дубовые рощи, каштановые аллеи, посадил первые крымские сады. Кстати, сёла Цветущее и Изобильное находятся недалеко друг от друга, расстояние между ними 12 км.

Вот что пишет О.З. Полун в своём письме: «И.Н. Шатилов продал своё имение в с. Тамак (Изобильное) в 1875 году. Новые хозяева, немцы Давид и Пётр Дик, продолжили дело, начатое Шатиловым в Тамаке. Что касается имения Раговского в с. Цветущее (Карпе), где вы побывали, то он (Раговской) его строил и жил в нём в 1888 году. Эта дата есть на центральном здании имения. Покинул он своё имение, а не Шатилова, после освобождения Крыма от Врангеля, с приходом советской власти. Об этом мы узнали в 70-е годы XX века от старожилов с. Изобильное Д.А. Буркальцевой и Т.С. Шияна, которые жили в то время и работали у помещика до образования с/х «Тамак» (с/з «Приморье») в 1929 году, других сведений об этом имении нет, хотя с. Карпе официально стало отделением с/х «Тамак».

А о деятельности и жизни И.Н. Шатилова в «Тамаке» в музее с. Изобильное имеются архивные документы из Орловской области и Москвы, а также фотодокументы его работ на разные темы его деятельности в нашем селе и Крыму. На лицо фальсификация исторических событий».

Завязалась переписка, обмен историческими фактами и фотографиями. Ольга Захаровна пригласила меня в гости. А этим летом я смогла побывать в Изобильном по приглашению Ольги Захаровны.

Почти детективная история, которая хорошо закончилась.

Имение Тамак располагалось в местности совершенно открытой, неудобной, жаркой и безводной летом и морозами до  $-25$  при сильных северо-восточных ветрах зимой. Создать и поддерживать здесь земледельческое хозяйство было непростым делом.

Местное население занималось скотоводством. Земледелие в Крымских степях было начато И.Н. Шатиловым.



Село Цветущее, Нижнегорский район Р. Крым. Въезд в усадьбу Раговского



Село Цветущее, Нижнегорский район Р. Крым. Дом Раговского



Библиотека Нижнегорска



Директор Нижегородской ЦБС С.С. Тит, ведущий методист ОДБ им. М. М. Пришвина г. Орёл А.Г. Ноготкова, методист Нижегородской ЦБС С.А. Можяева

Иосиф Николаевич внёс значительный вклад в историю русского лесоразведения, продолжая дело, начатое Ф.Х. Майером.

Условия крымской степи неблагоприятны для роста леса, значительная часть посадок не дожила до наших дней, но небольшая дубовая роща и остатки парка в селе Изобильное сохранились.

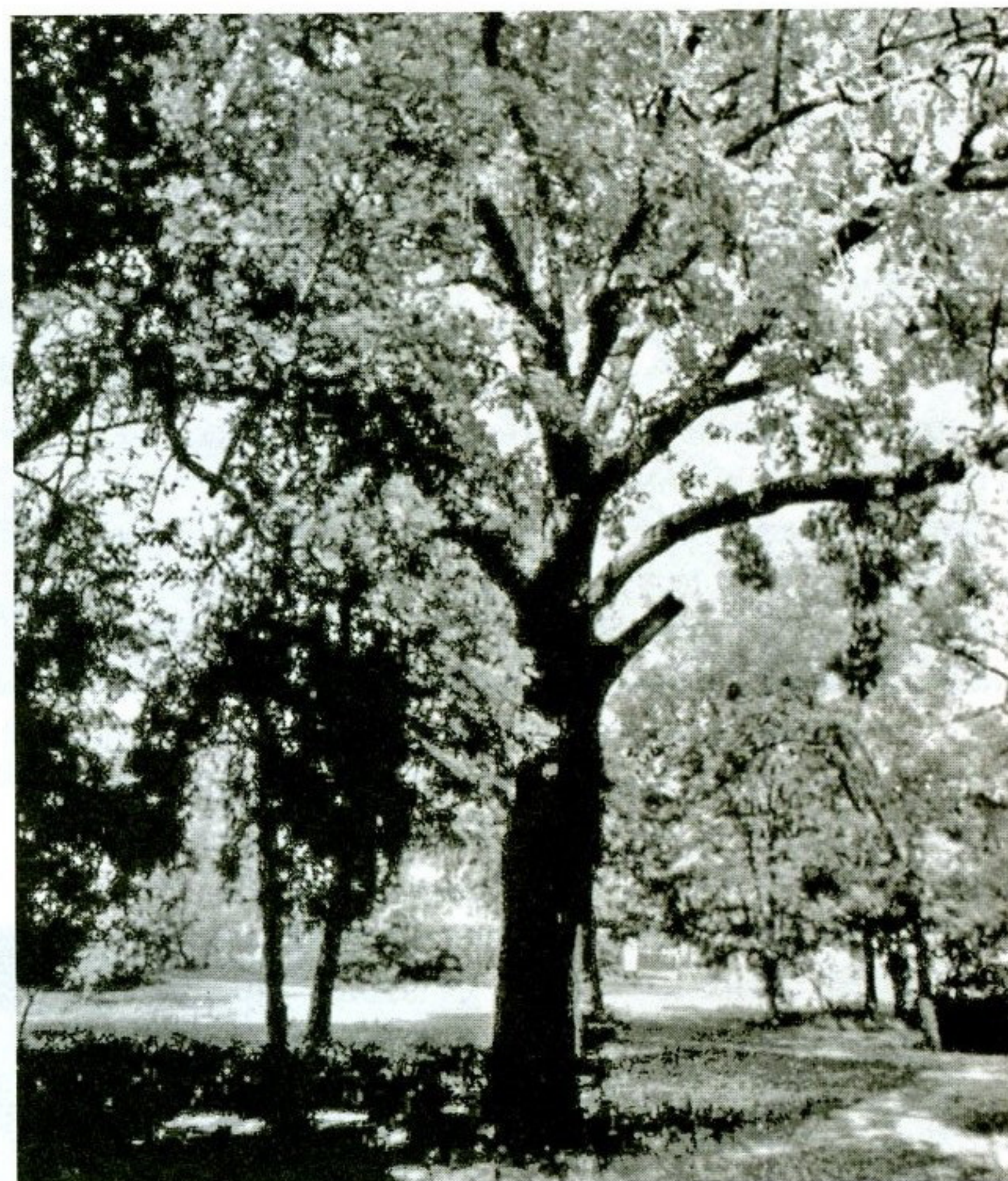
У старинного здания 1872 года постройки растёт огромный дуб, по легенде посаженный И.Н. Шатиловым.

На дубе табличка «Это дуб посажен в прошлом столетии русским учёным Иосифом Николаевичем Шатиловым». Парк и древесные насаждения решением Крымского облисполкома объявлены памятником садово-паркового искусства.

В Изобильном сохранились здания, построенные в XIX веке, часть забора, который окружал усадьбу.

Забор частично сохранился. Кстати, поставлен забор был из черепицы, которая изготавливалась на кирпичном заводе помещиков.

Жители села чтят память известного земляка. Одна из улиц посёлка носит имя И.Н. Шатилова.



Село Изобильное, Нижегородский район Р. Крым. Дуб, посаженный И.Н. Шатиловым (Шатиловский дуб)

Действует под руководством Полун Ольги Захаровны историко-краеведческий музей, который располагается в здании общеобразовательной школы с. Изобильное.

Кстати, в музее села Изобильное побывал Виктор Павлович Орлов, предположительно в пору работы над книгой «Агроном и лесовод И.Н. Шатилов». Некоторую информацию он почерпнул из фонда музея в с. Изобильное. О.З. Полун хранит в гостевой книге отзыв Виктора Павловича.

Побывать в крымской усадьбе своего прадеда мечтает и Ольга Анатольевна Семенкова – праправнучка И.Н. Шатилова.

И я всех тоже приглашаю совершить поездку в историко-краеведческий музей с. Изобильное. И не только в музей, а ещё и прогуляться по улице Шатилова, полюбоваться могучим Шатиловским дубом, посмотреть на деревья фруктового сада, посаженного Шатиловым. Старожилы говорят, что яблони из Шатиловского сада в любую погоду давали обильный урожай. Изобильное (Тамак) считается самым зелёным селом в Нижегородье. Оазис среди Привашья. Обещаю – о поездке вы не пожалеете!